

#エフェクトパープル
#紫髪
#ブルーバイオレット

#エフェクトシアン
#マーメイドカラー
#コバルトブルー

#エフェクトオレンジ
#オレンジカラー
#イエベ

#エフェクトピンク
#びんく
#派手髪

new color!

e:Cy/6	e:Orange	e:Pink	e:Purple

TOEL

- e:Cy/6
- e:Orange
- e:Pink
- e:Purple

混じりけのない個性を鮮烈に主張する
トエルカラーのニューアイテム。
かつてないほどにビビッドで
高彩度な発色効果は、
もう誰も追いつけない。

トエルカラーに追加!



Effect Orange

濁りのない
オレンジカラーが
キュートな
『エフェクトオレンジ』

about Color

【Base】約18レベルのブリーチ毛
【Recipe】e:Orange:CL=3:1
(トエルオキシ3%)



ONE'S MIRROR 海老名店
TAKUTOさん

にこりがなく高発色で、明るくても落ちついたトーンでもきれいに染まるのが魅力。狙い通りの色みを再現できる、失敗知らずのカラー。

Effect Cyan

澄みきった
コバルトブルーの
色みが神秘的な
『エフェクトシアン』

about Color

【Base】約19レベルのホワイトシルバー系
【Recipe】e:Cy/6:CL=1:1(トエルオキシ3%)



ONE'S MIRROR 原宿
YUUさん

クリアでビビッドな発色が美しく、しっかり染まります。デザインカラーとしても映えるし、赤みを抑えて透明感を出すのにも有効。



Effect Purple

ブルーバイオレットの
発色がオシャレな
『エフェクトパープル』

about Color

【Base】前髪は約18レベル、ほかは約10レベルでアッシュ残留あり
【Recipe】前髪はe:Purple:LT=10:1(トエルオキシ3%)、ほかはA/6:Blue:e:Purple=10:2:1(トエルオキシ3%)



ONE'S MIRROR 原宿
TAKUMAさん

ブリーチなしでも色みが定着しやすく、鮮やかでツヤのある発色。クリエイティブワークでもサロンワークでも使いやすいのが特徴。



Effect Pink

濃く鮮やかな発色から
目が離せない
『エフェクトピンク』

about Color

【Base】約18レベルのブリーチ毛
【Recipe】e:Pink:P/6=5:1(トエルオキシ3%)



mina by ONE'S
SHUNSUKEさん

この色のよさを最大限に表現するなら、ブリーチベースがおすすめ。印象的でありながら、自然と肌までキレイに見えるピンクです。

透明感抜群!

エフェクトシアン 明度バリエーション

アクセントカラーとしてだけでなく、
メインカラーとしても
さらに幅広い使い方が可能に。

青よりも明るくやや緑みを感じる水色

effect Cyan

エフェクトシアン

Hue	エフェクトシアン
Lv	e: Cy
14	e: Cy14
12	e: Cy12
10	e: Cy10
9	e: Cy9
8	e: Cy8
7	e: Cy7
6	e: Cy6

エフェクトシアンの柔らかい透明感で、ロングヘアが軽やかな印象に。ゆるウェーブ&セミウェット感で今っぽい大人スタイルが完成。



こなれ感のある
キレイめカジュアルな
スタイルにぴったり



PATIONN
代表 石川武史さん

「エフェクトシアン」は、深すぎずともクリアなブルーで、高彩度&高発色です。明度バリエーションが増えたことで、ポイントカラーにもメインカラーとしても使えて、汎用性が高まりました。

Color Recipe

e: Cy/8: Be/8: V/8 =
1:1:1に、e: Cy/7と
Be/7を総量の各10%
(トエルオキシ3%)で染める。根元付近から中間、
毛先の順に塗布。



BEFORE
8.5レベル程度。ペー
ージュ系が褪せてオレ
ンジみが出ている状態。

エフェクト
シアンの
魅力を動画で
チェック!



こんなレシピもオススメ!

モノトーンにシアンをMIXして淡いグレーージュ系や、ページュやアッシュにMIXしても相性が抜群。日本人の髪色に多い赤みを程よく抑え、外国人風カラーや透け感を演出したい時には特にオススメです。

高彩度 高発色 アクセントカラー

深みと潤いのあるチェリー系レッドは、髪だけでなく肌までキレイに魅せるカラー。ツヤ髪×柔らかなウェーブでとことん女っぽく♡

Color Recipe

e: Red単品(トエルオキシ3%)で染める。仕上がりは6レベル相当。



BEFORE
明るさや色のムラあり。毛先はブリーチのくり深してハイダメージ。

黄みや青みを感じない
濃く深い緑

effect Viridian

エフェクトビリジアン



ONE'S MIRROR 海老名店
TAKUTOさん

深みのある緑で彩度も高く、赤みはもちらん様々な色ムラを消して美しく発色します。透明感と適度なスモーキー感が出せるのもいいですね。

エフェクトビリジアンの
魅力を動画で
チェック!



撮影協力/名倉麗穂史 (mira by ONE'S)



青やピンクに振れず
濁りのない強く深い赤

effect Red

エフェクトレッド



ONE'S MIRROR 原宿
JUN MATSUMOTOさん

元の髪がよい状態の時はもちろんのこと、カラー履歴が複雑な場合でもしっかりと「赤」を表現できるのがエフェクトレッドの魅力!

エフェクトレッドの
魅力を動画で
チェック!



Color Recipe

e: Viridian単品(トエルオキシ3%)で染める。仕上がりは根元6レベル相当から毛先8レベル相当のグラデーション。



BEFORE
前髪と毛先は18~19、
中間は17、ハチ上は12
~13レベル程度。

エフェクトビリジアン1色で濃淡を表現したおしゃれなデザイン。ゆったりとした波巻きスタイリングで、より自然なグラデーション感に。

fashion color low tone

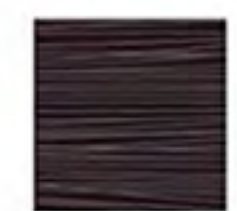
NEW!

e: A/3



エフェクトアッシュ3

e: Mt/3



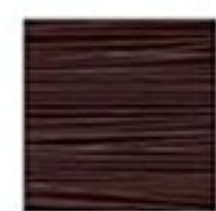
エフェクトモノトーン3

e: Be/3



エフェクトベージュ3

e: N/3



エフェクトナチュラル3

e: V/3



エフェクトバイオレット3

+
O
E
L

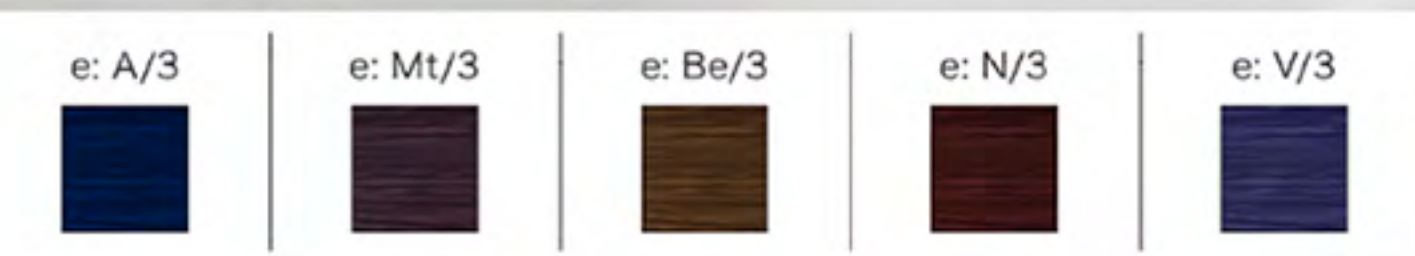
肌なじみがよくメイクも映える注目の「暗髪」にぴったり。

ファッションカラー ロートーン

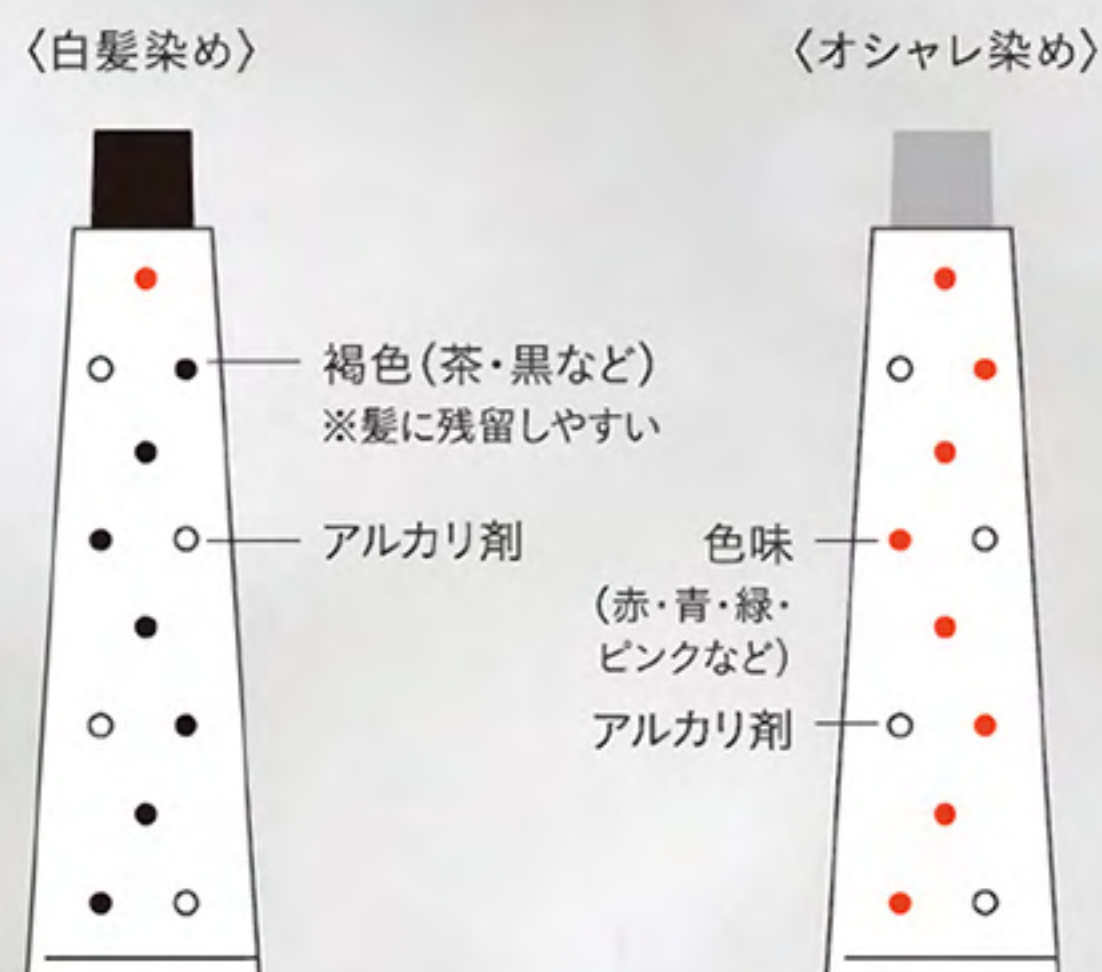
濁りや重みのないクリアな発色が人気の「トエル」 ファッションカラーに、3レベルのロートーンが誕生。

使い勝手のいい ファッションカラーロートーン

- ✓ ロートーンなのに驚くほどの透明感
- ✓ 他の色とMIXしても濁りが出にくい
- ✓ 気軽にカラーチェンジが可能



グレイカラーとファッションカラーロートーンの違い



白髪染めとオシャレ染めでは染料の配合バランスが異なります。オシャレ染めのファッションカラーロートーンは褐色の染料を含まないため、3Lvでも濁りが出にくく、次回のカラーチェンジの際にも影響が出にくいのが特徴です。

ロートーンの魅力を動画でチェック



※イメージ

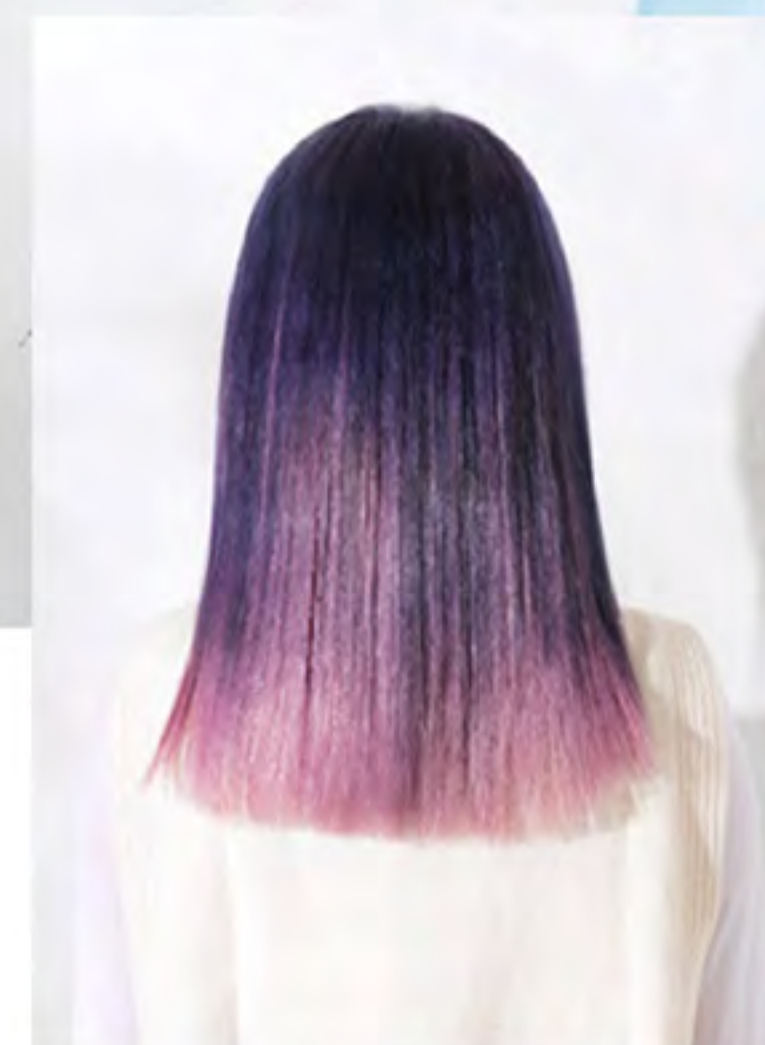


Before
根元16.5～毛先18.5レベルのピンクラベンダー。全体に褪色が進んでいる状態。



Color Recipe

元のピンクラベンダーを活かしながら、表面をトーンダウン。エフェクトバイオレット3にモノトーンを20% MIXしたカラーを塗布する。



表面を暗いパープルにすることで、元の色がインナーカラーとして活かされ、同系色で明度差のあるオシャレなスタイルに。「ファッションカラーロートーン」は、デザインとしてのダークトーンを楽しむやすく、色落ち過程もキレイです！

ONE'S MIRROR 原宿
代表 TAKUMAさん